

REFORMA SIGLO XXI

LAS MANIFESTACIONES GRÁFICO RUPESTRES, EN EL NORESTE DE MÉXICO (SEGUNDA PARTE)

■ ■ Francisco Patiño Acevedo*

Las manos, hacedoras de magia y de prodigios, tomaron la encomienda de plasmar la imagen del sonido. Dejaron el dibujo en la piel rugosa de la roca y el paso de los años la volvió letra querida, que reconforta el don de la memoria...

Mario Valdés Correa**

CUEVA AHUMADA, LOS FIERROS Y LOS ENCINOS, Y VILLA DE GARCÍA, NUEVO LEÓN

Los siguientes ejemplos son imágenes de Cueva Ahumada, Los Fierros y Los Encinos, en Nuevo León, México. Como mostramos a continuación, en las imágenes. Nos. 20, 21 y 22, llama la atención que en Cueva Ahumada predomina el mismo tipo de pintura rupestre en color rojo ocre hecha de pigmentos minerales, animales y vegetales.

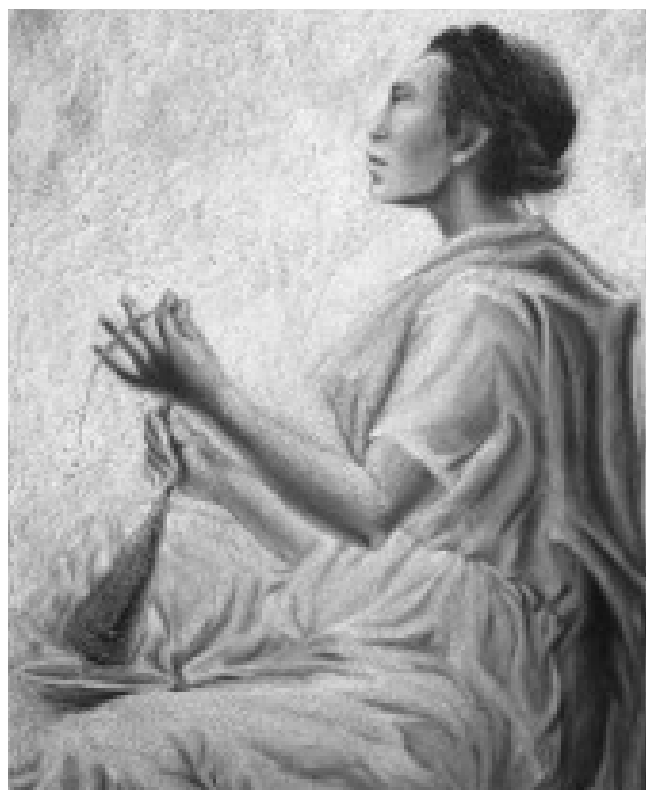
Entre los artefactos encontrados en estudios arqueológicos se encontraron utensilios para procesar alimentos, para la cacería y para la defensa, objetos suntuarios (concha, cuarzo, y fósiles marinos) usados como ofrendas en entierros humanos. La ocupación humana en esta zona arqueológica se ha datado en casi 6000 años A.P.

En este panel de Cueva Ahumada observamos principalmente pintura rupestre, donde se representan imágenes fitomorfas, que parecen corresponder a espigas de maíz, pintadas en color rojo ocre de óxido de hierro, color que predomina en las pinturas rupestres del Noreste de México. Motivos de lluvia (líneas onduladas, en zigzag, rombos) cruces prehispánicas, la imagen de un chamán. Además se encuentra un gran número de petroglifos en el sitio.

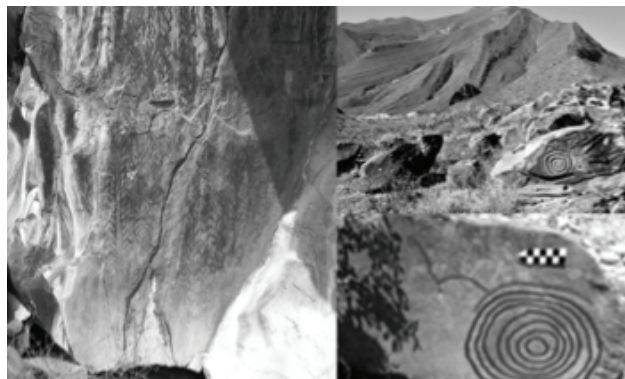
*Médico cirujano y partero, por la Facultad de Medicina de la UANL, Posgrado en el Hospital Universitario "Dr. José Eleuterio González" de la misma institución. Estudiante de Arqueología por la Universidad Autónoma de S. L. P.

**Literato y poeta regiomontano.

En la imagen de Los Fierros, esquina superior derecha, observamos un petroglifo donde se representan cuatro discos solares orientados exactamente de cara al oriente, a donde nace el sol. Posiblemente está alineado con el sol del solsticio de verano. En la otra imagen (en soporte digital) observamos (que) se representaron siete discos solares. Quizá signifiquen el conteo de los días de la semana, ya que estas etnias contaban los días por número de soles transcurridos.



La hilandera



Imágenes Nos. 20, 21 y 22. Cueva Ahumada, Los Fierros y Los Encinos en Villa de García, Nuevo León.



Imágenes No. 23, 24, 25 y 26. Petroglifos y mortero fijo en Icamole, Nuevo León, México. Fotos y dibujo digital de Francisco Patiño Acevedo.

ICAMOLE, NUEVO LEÓN, MÉXICO

El sitio visitado está en la margen sur del Río Salinas, en el cerro “La Palmita”, los petroglifos se encuentran desde la orilla del río, hasta una distancia de más de 500 m. siguiendo la ladera sur y la cresta del cerro. Los petroglifos en este sitio están orientados de cara al sol poniente. Los petroglifos principales y más numerosos son los círculos solares, grabados desde los más sencillos hasta los más estilizados, cruces prehispánicas fuera y dentro de círculos solares. Igualmente abundan los grupos de cuentas numerales de puntos, motivos que representan el agua (rocas de lluvia) además se encuentran restos de fauna marina petrificados, *in situ*, como bivalvos, caracoles y moluscos cefalópodos como el nautilus.

En lo más alto del grupo de rocas encontramos una figura antropomorfa única, grabada de perfil en posición de súplica, oración o de ofrendar a su deidad, orientada de norte a sur, con la parte frontal dirigida hacia el sol poniente. Llama la atención que en la parte baja, cerca del río encontramos una gran roca con múltiples grabados realizados con la técnica antes mencionada. Ver imágenes Nos. 23, 24, 25 y 26, donde podemos observar otros elementos materiales.

En los glifos de la gran roca que resaltamos en el dibujo digital, imagen No. 24, podemos observar las imágenes más sobresalientes que mostramos a continuación: llaman la atención dos cruces prehispánicas en la parte inferior derecha de la roca y dos cruces dentro de un disco solar en la parte media superior de la roca. Una de ellas con una punta de proyectil sobre ella, así como discos conectados.

Además hay grabadas líneas onduladas y en zigzag, cuentas numerales de puntos y con pequeñas líneas verticales, líneas de rombos, discos solares sencillos y un disco solar concéntrico. Cinco puntas de proyectil, dos de ellas parecen corresponder al tipo Lerma o Catan y palmillas correspondientes al Arcaico Tardío (5000 a 2000 a. C.)

La tercera fotografía corresponde a un mortero fijo, y la siguiente una cuenta numeral con técnica de puntos profundos, tal vez hechos por percusión indirecta con gubia o cincel y percutor de roca. Esta técnica nos habla de una antigüedad considerable de estos diseños de Icamole, Nuevo León.

VILLA DE GARCÍA, NUEVO LEÓN.

En la siguiente imagen mostramos dos hallazgos localizados en dos sitios en Villa de García, Nuevo León: Los Encinos y Sabanillas, como se muestran a continuación en la imagen. No. 27 y 28.



Imágenes 27 y 28. Morteros o piedras de molienda portátiles. Escala 10 cm. Sitios de Villa de García, Nuevo León, México, 2018. Fotos: Francisco Patiño Acevedo.

Quiero mencionar que el mortero de la imagen No. 27, fue recuperado por nosotros ya que era único y estaba en un sitio muy expuesto al saqueo, tomamos los datos del sitio, su geo posicionamiento y lo entregamos al Dr. Moisés Valadez en el INAH, en la ciudad de Monterrey, para su catalogación y resguardo.

CAÑÓN DE GUITARRITAS, SANTA CATARINA, NUEVO LEÓN.

En las imágenes Nos. 29, 30, 31 y 32 se muestran tres petroglifos tallados en la pared sur del Cañón.

En la fotografía No. 29 se representó una gran espiral. En la foto No. 30, esquina superior derecha, está un petroglifo en el que se encuentran grabadas principalmente vulvas. Llama la atención que este es el único sitio visitado donde se les encuentra. Se ha considerado que las connotaciones sexuales de las “vulvaformas”, como las llama Herbert H. Eling Jr., sugieren, que estas representaciones se usaban en los ritos de paso a la pubertad o en ritos de la fertilidad, durante el periodo arcaico, alrededor de 5000 A. P. (PDF. H. Eling, Jr. 2002)

En la foto No. 31, esquina inferior izquierda, tenemos un fitomorfo que corresponde a un peyote, estilizado con un zoomorfo sobre él: una “lagartija”, y en la fotografía No. 32, en la esquina inferior derecha, se observa mejor el diseño del peyote, en la calca digital realizada con la técnica antes mencionada.



Imágenes Nos. 29, 30, 31 y 32. Petroglifos del Cañón de Guitarritas, Santa Catarina, Nuevo León, México. Foto: Francisco Patiño Acevedo.

MESA DE LOS CATUJANES, CATUJANOS O CARTUJANOS, CANDELA, COAHUILA, MÉXICO

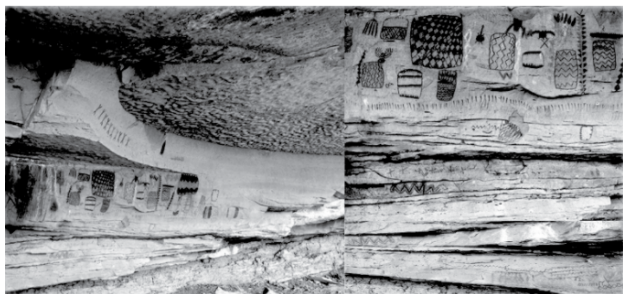
Se ha dicho que la Mesa de catujanos fue habitada por nativos a quienes los españoles llamaron “catujanes, catujanos o cartujanos”. Esta meseta se encuentra en los límites de Nuevo León y Coahuila a 800 metros sobre el nivel del mar. La meseta está representada en el escudo municipal de Lampazos de Naranjo, Nuevo León.

Tal vez este no fue el nombre original de la meseta y de las tribus que habitaron esta región, ya que la palabra, catujano o cartujano es de origen francés traída por los conquistadores. Quizá les pusieron así por ser los monjes cartujos los más austeros, y llevar una vida de contemplación.

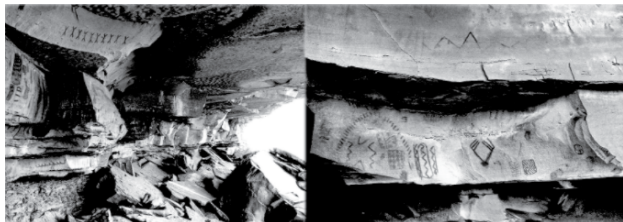
Los monasterios de los cartujos son conocidos como cartujas quizá de ahí el nombre de catujanos, aunque se menciona a los catujanos entre las más de 200 naciones o parcialidades del Nuevo Reino de León. El nombre no es nada parecido a los muchísimos nombres de tribus a los que refirió el capitán Alonso de León y Juan Bautista Chapa en estas tierras, nombres que tal vez son en lengua de origen guachichil o coahuilteca como: guacachinas, guinalaes, miscale, popocátokes, guayaguas, capatuus, alzapas, cataaras, camahanes, icauras, guaracatas, acancuaras, inqueros, icuanos, niacomalas, alaoquies, tatomas, tepehuanes,

huatachichiles, jiniguaras, hualahuises, maciguaras y muchísimos más (Alonso de León, 1961: 28 y 29)

Las pinturas que utilizaron los seres humanos que habitaron esta región para sus representaciones pictóricas, básicamente son de color rojo ocre como en la mayoría de los sitios arqueológicos con pinturas rupestres. Además del amarillo, anaranjado, blanco y negro, los cinco colores del sol, como menciona un informante wixárika (wirrárika) huichol, quien es ma'arakame o chamán —Comunicación personal de Marcelino Hernández 2018 (Francisco Patiño, 2018: 19)



A continuación mostramos secciones del gran mural de pintura rupestre, localizado en la Meza de Catujanos o Cartujanos, en las siguientes imágenes. No. 33, 34, 35 y 36.



Imágenes Nos. 33, 34, 35 y 36. Vista parcial de secciones del gran mural y un acercamiento del mismo. Mesa de Catujanos, Candela, Coahuila, México, 2012. Fotos de Francisco Patiño Acevedo.

La mayoría de los motivos o diseños son textiles, con predominio de éstos, geométricos (triángulos y rombozigsags). Además de antropomorfos, punta de proyectil, cruz prehispánica central, zoomorfos (tortuga, aves, venado, arácnido), cuentas numerales con líneas verticales o barras a diferencia de otros sitios donde son a base de puntos. Una larga línea de cruces prehispánicas, motivos de lluvia (líneas en zigzag, líneas de triángulos y rombos).

Llama la atención que muchos de las imágenes están enmarcadas con cartuchos. A su vez en otras áreas cerca del techo en el gran mural de mesa de

catujanos, en las fotos No. 33 y 35, en la esquina superior e inferior izquierdas, observamos diez imágenes antropomorfas con los brazos levantados hacia el cielo, en actitud de adorar, suplicar o de encomendarse al dios del cielo o nuestro padre Sol, como mencionan aún los wixárikas (huicholes) y como ya lo mencionamos, lo dicho por los primeros frailes quienes escribieron sobre el tema.

En la otra foto, la No. 36, sobresale una cornamenta de venado y diversos cartuchos. Líneas de triángulos y una cuenta numeral en forma semicircular, no hecha con puntos, sino con pequeñas líneas verticales o barras.

NARIGUA. GENERAL CEPEDA, COAHUILA, MÉXICO, 2019

Narigua o Narihua se localiza en el municipio de General Cepeda, en el Estado de Coahuila, México. No se conoce el origen de esta palabra, posiblemente sea de lengua coahuilteca. En este sitio que pertenece a “La laguna” durante miles de años habitaron tribus nómadas de cazadores, recolectores y pescadores; se estima una antigüedad de 6000 años a. P.

El tipo de grabados como en muchos otros sitios, se realizaron con la técnica de percusión directa o indirecta, y pulidas por fricción o abrasión, algunas piezas y otras no. Las hay con cortes incisos hechos con rocas duras afiladas.

A este sitio se le conoce así desde que los españoles conquistaron estas tierras, de cazadores, recolectores y pescadores. Estas etnias aprovecharon las grandes rocas areniscas en las que se formó con el tiempo una pátina.(3) De color rojizo oscuro, la que produce con los grabados el contraste de los mismos.

Los glifos o imágenes revelan, como en otros sitios, con manifestaciones gráfico-rupestre, la forma de pensar, las ideas y la abstracción de cómo representaban su cosmovisión estas etnias. Tal vez algunos eran marcadores geográficos, territoriales o astronómicos, como se ha dicho en cuanto a su significado y función. Otros representaban el agua y a la deidad única que adoraban las etnias norestenses, como hemos visto en esta pequeña muestra de las manifestaciones gráficas del noreste mexicano.

No todas fueron hechas al mismo tiempo y tienen una temporalidad distinta y quizá fueron hechas para ofrendar a la única deidad que veneraron. En las siguientes imágenes grabadas en las rocas areniscas de este sitio, donde hay miles de glifos grabados, podemos observar diferentes motivos. A continuación veremos tres rocas con diferentes motivos o imágenes. Imágenes Nos. 37, 38 y 39.



Imágenes Nos. 37, 38 y 39. Petroglifos de Narigua, Municipio de General Cepeda, Coahuila, México. Fotografías de Francisco Patiño Acevedo.

En la primera roca vemos un chalcíhuatl (sol) que acompaña a diferentes líneas onduladas, en zigzag, y de puntos. Estas rocas han sido llamadas “rocas de lluvia o de agua”.

En la foto de en medio observamos líneas verticales de cruces que forman a su vez líneas de rombos, igualmente asociados al agua y en la última fotografía vemos diferentes estilizaciones del círculo solar que representa al único dios de las etnias norestenses, el padre sol.

NOTAS DE LA PRIMERA Y SEGUNDA PARTE

1. Atlatl. Instrumento prehispánico utilizado como propulsor o lanza dardos, venablos o azagayas (pequeñas lanzas) utilizado para la caza o para la guerra. Fue usado por las etnias norestenses, olmecas, mayas y mexicas. Este es una pequeña plataforma de madera con una acanaladura en la parte superior. En el extremo proximal tiene uno o dos agujeros de donde se sujetaba con los dedos, índice y medio. En la parte superior acanalada se colocaba el dardo o venablo y en el extremo distal tiene un pequeño saliente angulado o gancho donde se encajaba el dardo. Se disparaba empujando con fuerza, lo que le daba un gran impulso debido a la amplificación de la palanca natural del brazo y antebrazo. En el tercio distal le

colocaban un contrapeso, según se observa en los glifos y pinturas que existen de él. Ver imagen No. 2. Se fabricaba principalmente de madera, hueso y jade, estos últimos como ofrendas con un alto contenido simbólico entre los olmecas.

2. Abrasión. (del Latín *abradère*, “raer”) Acción mecánica de rozamiento y desgaste que provoca la erosión de un material. Percutir: dar repetidos golpes, golpea. Otra técnica de hacer puntos con una gubia por percusión (percutir) DRAE. En estos casos con gubias de roca, con más alto contenido de sílice lo que las hace más duras.
3. Pátina. (del latín “*patina*”, por el barniz de que están revestidos los platos antiguos de sales de cobre. Capa de óxido de hierro de color rojo ocre, que se forma en algunas rocas sedimentarias, o de color verdoso cuando las rocas tienen contenido de bronce. Debilitamiento del color que da el tiempo a las pinturas al óleo (<https://es.wikipedia.org>)

<https://es.thefreedictionary.com>. Páginas consultadas en agosto 27, 2019.

BIBLIOGRAFÍA DE LA PRIMERA Y SEGUNDA PARTE

A. FUENTES DOCUMENTALES:

1. De León, Alonso Capitán. *Historia de Nuevo León con noticias sobre Coahuila, Tamaulipas, Texas y Nuevo México*, escrita en el siglo XVII por el Cap. Alonso de León, Juan Bautista Chapa y el Gral. Fernando Sánchez de Zamora. Gobierno del Estado y Centro de estudios Humanísticos de la Universidad Autónoma de Nuevo León. Monterrey, México. 1961
2. Rivera Estrada, Araceli Consuelo. *Percepción del paisaje entre grupos cazadores-recolectores complejos en la llanura central de Nuevo León*. Tesis de doctorado, Director de Tesis: Blas Castellón Huerta, Instituto nacional de Antropología, INAH SEP, México, D. F.
3. Núñez Cabeza de Vaca, Álvaro. *Nafragios y Comentarios*. Editorial Océano, México, D. F. 2001
4. Castañeda Valle, Rodrigo. *El Lenguaje Rupestre*. (En *Arte Rupestre del Noreste*, William Breen Murray, compilador). Gobierno del Estado de Nuevo León, Secretaría de Educación, Fondo Editorial, 2007
5. De Benavente (Motolinia), Fray Toribio. *Historia de los indios de la Nueva España*, Crónicas de América, Dastin Historia, Madrid, España. 2003
6. Dávila, Jesús. *Chichimecatl: origen, cultura, lucha y exterminio de los gallardos bárbaros del norte*. Colegio Coahuilense de Investigaciones Históricas. 1979

7. De Acosta, Fr. José. *Historia natural y moral de las Indias*. Edición de José Alcina Franch, Crónica de América, Editorial Dastin, S. L. Madrid, España. Décima edición, para Ediciones y Distribuciones Promo Libro, S. A. de C.V. 1985
8. De León Velázquez, Rogelio. *Cerralvo, Nuevo León. Historia, geografía, crónicas, leyendas, tradiciones, personajes ilustres, biografías, corrido, poesías y escudo*. Talleres de Grafo Print Editores, S. A. Monterrey México. 1993
9. Jung, Carl G. *El hombre y sus símbolos*. Biblioteca contemporánea. Luis de Caralt Editor. Traducción de Luis Escobar Bareño. Barcelona, España. 2002
10. León-Portilla, Miguel *El chalchihuitl en la Literatura Náhuatl*, en Arqueología Mexicana, Vol. XXIII, Núm. 133. 2015
11. Morfi Juan, Agustín Fray. *Relación geográfica e histórica de la provincia de Texas o Nuevas Filipinas: 1673-1779*. Consejo Nacional para la Cultura y las Artes: "Cien de México". México D. F. 2010
12. Muro, Manuel. *Historia de San Luis Potosí*. Tomo I, Sociedad Potosina de Estudios Históricos. San Luis Potosí, México. 1973
13. Murray W., Breen. (Compilador). *Arte Rupestre del Noreste (Arqueología)* Gobierno del Estado de Nuevo León, Secretaría de Educación, Fondo Editorial, Monterrey, N. L. México. 2007
14. Olson Jon L. *Un sitio de petroglifos en el Noreste de México*. En *Boca de Potrerillos*, Moisés Valadez Moreno, et. al. Edición de Ernestina Lozano, Universidad Autónoma de Nuevo León, Museo Bernabé de las Casas, Monterrey, México. 2009
15. Patiño Acevedo, Francisco. *Análisis preliminar de petroglifos en el Noreste mexicano: interpretación, significado y contenido simbólico desde el punto de vista histórico wixárika*. (PDF) Entrevistas con Marcelino Hernández, miembro de la etnia wixárika "wixárika" (huichol) 2018
16. Pineda, Edgar y Adrián Moreno. *Etnografía de la comunicación: un acercamiento al rarámuri (tarahumara) de Munérachi*. Secretaría de Cultura, Instituto Nacional de Antropología e Historia, Escuela de Antropología e Historia del Norte de México. Chihuahua, Chihuahua. 2018
17. Powell, Philip W. *La Guerra Chichimeca 1550-1600*, Lecturas Mexicanas 52. Fondo de Cultura Económica, Secretaría de Educación Pública, México D. F. 1984
18. Powell Philip W. *Capitán mestizo: Miguel Caldera y la frontera norteña. La pacificación de los chichimecas (1548-1597)*. Primera edición, Fondo de Cultura Económica, México D. F. 1997
19. Roel, Santiago. *Nuevo León: apuntes históricos*. Impresora Bachiller, S. A. Monterrey, N. L. México. 1959
20. Robles, Vito Alessio. *Coahuila y Texas en la Época Colonial*, Editorial Porrúa, S. A. México, D. F. 1978
21. Saravia, Atanasio G. *Apuntes para la historia de la Nueva Vizcaya*. Librería de Manuel Porrúa S. A. México, D. F. 1956
22. Valadez Moreno, Moisés. *La arqueología de Nuevo León y el noreste*. Universidad Autónoma de Nuevo León. Monterrey, N. L., México. 1999
23. Valadez Moreno, Moisés. *Boca de Potrerillos*, Universidad Autónoma de Nuevo León. Monterrey, Museo Bernabé de las Casas, Monterrey, México. 2009
24. Zorita, Alonso de. *Relación de la Nueva España I*. Consejo Nacional para la Cultura y las Artes. Cien de México. México, D. F. 2011

B FUENTES ELECTRÓNICAS:

1. Dorantes Hdz., Margarita; Flores Aza, Diana Vanessa, y Juárez Hdz., Marleny. *Región Noreste trabajo final de investigación y análisis económico*. (PDF) <http://www.economia.unam.mx/cedrus/descargas/Noreste.pdf>
2. [https://es.wikipedia.org/wiki/P%C3%a1tina_\(cobre\)](https://es.wikipedia.org/wiki/P%C3%a1tina_(cobre)). Páginas consultadas. 8 septiembre, 2019. 13:23 pm.
3. Herbert H. Eling, Jr. *El arte mobiliario del Noreste de México*. (PDF) Relaciones 92, otoño 2002, VOL. XXIII, INAH-Coahuila. <https://es.thefreedictionary.com/p%C3%a1tina>. Página consultada en septiembre 2, 2019. 13:26 pm. 2002
4. RAE. <https://dle.rae.es/?id=4d96aEG>
5. Edición del Tricentenario (RAE. es)... <http://dle.rae.es/?id=TgJ7yhD> 2017.
6. Instituto nacional de Geografía y Estadística (INEGI) http://www.cuentame.inegi.org.mx/monografias/informacion/nl/territorio/div_municipal.aspx?tema=me&e=19... páginas consultadas 17 agosto 2019 1:58 p.m.
7. <https://es.wikipesdia.org> <https://es.thefreedictionary.com>. Páginas consultadas en agosto 27, 2019.